

Carbon Footprint Analyse

2016

MDB B.V.
&
TBI Bouw SSC-ICT Diensten B.V.



Februari 2017
Referentie: 1704-0450

MDB B.V.
Lekdijk-Oost 21
2861 GA BERGAMBACHT

TBI Bouw SSC-ICT Diensten B.V.
Mijlweg 75
3316 BE Dordrecht

Inhoudsopgave

Voorwoord	3
1 Organisatie	4
1.1 Rapporterende organisaties	4
1.2 Verantwoordelijk persoon	4
1.3 Organisatiegrenzen	4
2 Meetresultaten en toelichting	6
2.1 Grondslag van de analyse	6
2.2 Toelichting rapportage	7
2.3 Verificatie	7
3 Voortgang ten opzichte van referentiejaar	8
3.1 Historisch basisjaar	8
3.2 Aanpassingen aan het historisch basisjaar	8
4 Normalisering meetresultaten	8
4.1 Normalisering aan de hand van de werkorderomzet	8
4.2 Kwantificeringsmethode	9
4.2.1 Conversiefactoren	9
5 Reductiedoelstellingen	10
5.1 Gestelde doelen	10
5.2 Doelstellingen 2017-2018	10
Rapportage CO ₂	11

Voorwoord

Maatschappelijk Verantwoord Ondernemen betekent voor MDB B.V. en TBI Bouw SSC-ICT Diensten B.V. de balans tussen 'People, Planet en Profit'. MDB B.V. en TBI Bouw SSC-ICT Diensten B.V. vinden het belangrijk dat hun medewerkers op een economisch verantwoorde wijze, in een veilige en gezonde omgeving hun werkzaamheden kunnen verrichten. Door maatschappelijke ontwikkelingen en veranderend inzicht is duurzaam ondernemen steeds belangrijker geworden.

MDB B.V. is een verhuurbedrijf van aannemersmaterieel voor zowel de bedrijven binnen de TBI groep als voor derden. MDB beweegt zich op de business to business markt.

TBI Bouw SSC-ICT Diensten B.V. is de interne ICT dienstverlener voor alle bedrijven binnen de TBI Bouwgroep.

Klimaatverandering is een feit en hoort bij de evolutie van onze aardbol. De gevolgen zijn op allerlei vlakken merk- en zichtbaar. Het maakt ons duidelijk hoe kwetsbaar en hoe afhankelijk we zijn van wat de aarde ons biedt zoals o.a. grondstoffen. Zuinig en zorgvuldig hiermee omgaan is een must; dit begint bij de bewustwording hiervan. Economisch verantwoord en duurzaam ondernemen gaat binnen MDB B.V. en SSC-ICT Diensten B.V. samen. MDB B.V. besteedt echter al veel langer aandacht aan het milieu, zoals afvalscheiding, toepassing van kwalitatief hoogwaardige verf, toepassing van LED verlichting en lampen met sensoren. Ook zijn intussen de meeste dieselheftrucks door heftrucks op accu vervangen. Daarnaast adviseert MDB B.V. haar klanten in de voorbereidingsfase van bouwprojecten over de duurzame inrichting van bouwplaatsen.

Een duurzame bedrijfsvoering begint voor MDB B.V. en SSC-ICT Diensten B.V. bij het investeren in de eigen medewerkers. Bewustwording van het eigen handelen en het effect hiervan op de klanten en onze leveranciers. Het proces van bewustwording start bij inzicht, transparantie en helderheid. Met deze Carbon Footprint Analyse wordt onze CO₂-emissie in kaart gebracht en tevens worden de effecten van genomen maatregelen zichtbaar.

CO₂-reductie is een gemeenschappelijke verantwoordelijkheid waarbij MDB B.V. en SSC-ICT Diensten B.V. een voorbeeld willen zijn om een maatschappelijke bijdrage te leveren aan de samenleving. Deze voorbeeldfunctie willen we niet alleen uitdragen naar andere bedrijven, maar ook naar onze medewerkers.

In dit verslag worden de verzamelde gegevens weergegeven van de Carbon Footprint van 2015 en 2016.

MDB B.V.

TBI Bouw SSC-ICT Diensten B.V.

A.J.C.J. van de Loo
Directeur

D.J. Langbroek
Directeur

1 Organisatie

1.1 Rapporterende organisaties

Deze rapportage omvat de Carbon Footprint Analyse van een tweetal organisaties, MDB B.V. en TBI Bouw SSC-ICT Diensten B.V.

De rapporterende organisatie, MDB B.V., is een zelfstandige werkmaatschappij van TBI Holdings B.V.

MDB B.V. is als Materieeldienst Bergambacht B.V. opgericht op 3 augustus 1979 als dienstverlenend bedrijf van de bouwgroep binnen TBI Holdings B.V.

MDB B.V. is ontstaan uit de technische diensten van een zestal bouwbedrijven binnen TBI. Naast de tot TBI behorende bouw- en infrabedrijven en de techniekbedrijven, levert MDB B.V. al dertig jaar ook aan overige afnemers in de bouwsector.

MDB B.V. verhuurt aannemersmaterieel zoals kranen, steigers, keten, units, liften, loodsen, bekistingen, machines en gereedschap. Daarbij verzorgt MDB B.V. de aflevering, de montage en het transport van het materieel. Ook de opslag en het onderhoud van materieel hoort hierbij. Daarnaast worden adviezen over materieeloplossingen en materieelkosten begrotingen gegeven aan onze klanten.

De rapporterende organisatie TBI Bouw SSC-ICT Diensten B.V. is een zelfstandige werkmaatschappij van TBI Holdings B.V. TBI Bouw SSC-ICT Diensten B.V. is de interne ICT dienstverlener voor alle bedrijven binnen de TBI Bouwgroep, op het gebied van kantoorautomatisering, projecten, consultancy en informatiemanagement. Verder verzorgt zij de inkoop van hard- en software en besteedt tevens ict- diensten uit aan derden.

Scope

De hoofdactiviteit van MDB B.V. betreft het verhuren en onderhouden van bouw- materieel en de daar aan gerelateerde dienstverlening.

Het gehele proces binnen MDB B.V. wordt uitgevoerd volgens een KAM-systeem, welke is gecertificeerd voor de CO₂-prestatieladder, niveau 3, VCA** en BRL 6000.

1.2 Verantwoordelijk persoon

De statutair verantwoordelijk persoon voor MDB B.V. is de directeur, de heer A.J.C.J. van de Loo. De statutair verantwoordelijke persoon voor TBI Bouw SSC-ICT Diensten B.V. is de directeur, de heer D.J. Langbroek.

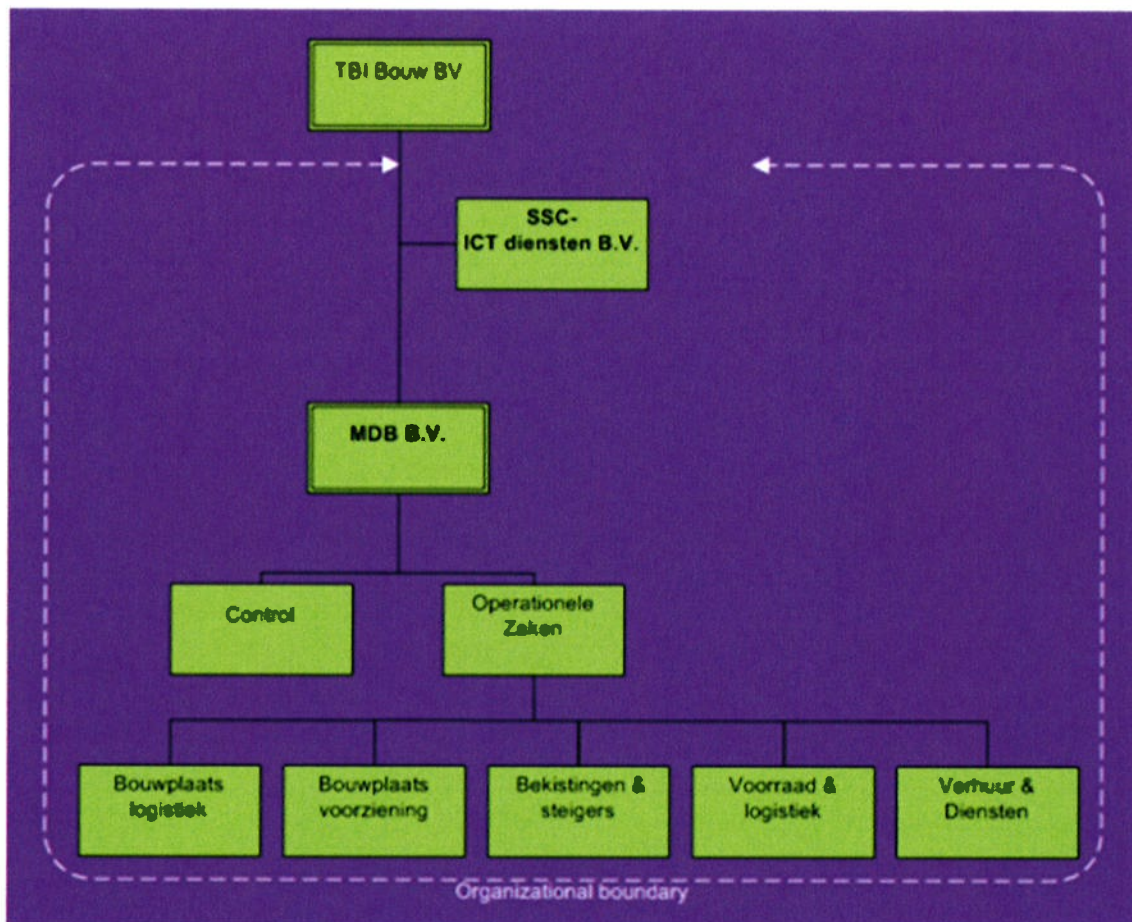
1.3 Organisatiegrenzen

De organisatiegrenzen van MDB B.V. zijn in het kader van CO₂ (kooldioxide)- bewustzijn bepaald volgens het principe van de operationele invloedssfeer van het te certificeren bedrijf. Binnen het GHG protocol wordt dit omschreven als 'operational boundary'. In de praktijk betekent dit dat waar activiteiten onder regie van MDB B.V. vallen, de verantwoording voor de CO₂-productie wordt genomen: de sturing ligt duidelijk bij de eigen organisatie. Daarnaast is, op basis van de laterale inkoopanalyse van de CO₂ Prestatieladder, vastgesteld dat TBI Bouw SSC-ICT Diensten B.V. binnen de organizational boundary van MDB B.V. valt.

ISO 14064 Verklaring
Hierbij verklaren
MDB B.V. en TBI Bouw
SSC-ICT Diensten B.V.
dat deze rapportage
voor het CO₂-bewustzijns
certificaat is opgesteld in
overeenstemming met de
richtlijnen in
NEN-ISO 14064,
versie maart 2006.

Geen van beide organisaties kende in 2015 en 2016 dochterondernemingen, noch participeerde in samenwerkingsverbanden.

De organisatiegrenzen voor deze inventarisatie omvat MDB B.V, gevestigd in Bergambacht en TBI Bouw SSC-ICT Diensten B.V., gevestigd in Dordrecht.



2 Meetresultaten en toelichting

2.1 Grondslag van de analyse

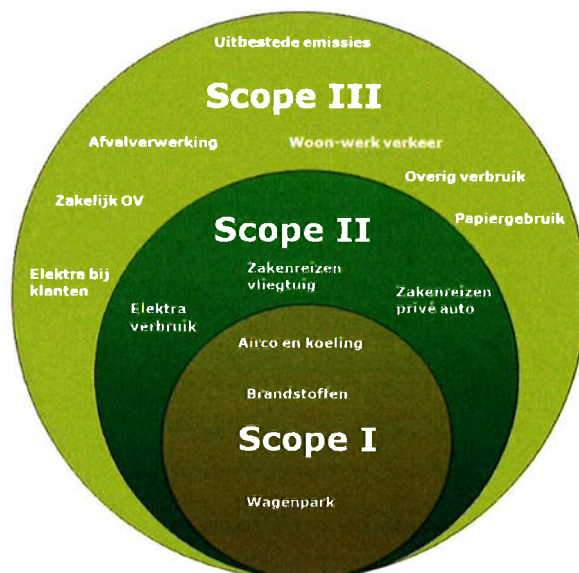
Op basis van de vastgestelde operationele grenzen zijn de CO₂-emissies en -absorpties door de activiteiten van de organisatie geïdentificeerd. Bij de identificatie van emissies wordt, conform het Greenhouse Gas (GHG) Protocol, onderscheid gemaakt tussen drie bronnen van emissie (bekend als scopes) in twee categorieën: directe emissies en indirecte emissies. Hierbij dient opgemerkt te worden dat de CO₂-prestatieladder 'zakelijk gebruik privéauto's' (personal cars for business travel) en 'zakelijke vliegtuigkilometers' (business air travel) tot scope 2 rekent, in tegenstelling tot het GHG-protocol, die deze onderdelen aan scope 3 toeschrijft.

Scope 1: Omvat de directe emissies die onder het beheer vallen en worden gecontroleerd door de organisatie. Voorbeelden hiervan zijn de verbranding van brandstoffen in vaste machines, het zakelijk vervoer in voertuigen die eigendom zijn van de rapporterende organisatie en de emissies van koelapparatuur en klimaatinstallaties.

Scope 2: Omvat de indirecte emissies door opwekking van gekochte elektriciteit, stoom of warmte

Scope 3: Omvat de andere indirecte emissies van bronnen als woon/werk verkeer, productie van aangekochte materialen en uitbestede werkzaamheden zoals goederenvervoer.

Deze Carbon Footprint -analyse omvat de CO₂-uitstoot (één van de zes broeikasgassen) van MDB B.V. en TBI Bouw SSC-ICT Diensten, betreffende scope 1 en 2, van het jaar 2016. De CO₂-uitstoot is geanalyseerd overeenkomstig de CO₂-prestatieladder.



2.2 Toelichting rapportage

Scope 1

Aardgasverbruik

Meetgegevens via de slimme meter. Controle op de hoeveelheid aan de hand van facturen van de leverancier.

Brandstofverbruik

De meetgegevens van het brandstofgebruik van het eigen wagenpark zijn aangeleverd door de leasemaatschappij (leaseauto's), door de tankmaatschappijen (eigen auto's) De gegevens zijn op basis van een brandstofpas, die aan het betreffende voertuig is gekoppeld, verkregen.

Het verbruik van diesel in stationaire verbrandingsapparatuur -stoomcleaner, heater, vorkheftrucks- is gebaseerd op de facturen van de oliehandel.

Naast brandstof van het wagenpark van TBI Bouw SSC-ICT Diensten B.V. in 2015-2016, is er geen brandstofverbruik van stationaire verbrandings-apparatuur en geen verbruik van aardgas geweest.

Scope 2

Elektra

Meetgegevens via de slimme meter. Controle op de hoeveelheid aan de hand van facturen van de leverancier. Elektra is windenergie met een emissiefactor van 0 gram.

Bij de meetgegevens van het elektriciteitsverbruik van TBI Bouw SSC-ICT Diensten B.V. ontstaat wel een onnauwkeurigheid aangezien slechts een deel van de gebruikte elektriciteit op de locatie Capelle aan den IJssel wordt toegerekend aan TBI Bouw SSC-ICT Diensten B.V. Op basis van het gehuurde vloeroppervlakte is op de betreffende locatie een fractie van het totaalverbruik over het gehele jaar voor het betreffende pand genomen. Vanaf oktober 2015, verhuizing naar Dordrecht, is er geen opgaaf meer van het elektraverbruik.

De meetgegevens van zakelijke kilometers met privévoertuigen zijn verzameld op basis van door werknemers gedeclareerde kilometers. Voor zover bekend is hierbij het brandstoftype en de autoklasse meegewogen.

Algemeen

In algemene zin moet worden opgemerkt dat, wegens het op projectbasis doorgeven van werkzaamheden aan onderaannemers, mogelijk sprake is van overheveling van CO₂-emissie naar scope 3.

2.3 Verificatie

Verificatie van de inventarisaties en Carbon Footprint over het referentiejaar 2009 is in 2010 uitgevoerd door KEMA. Van de jaren 2010 tot en met 2014 zijn geen nieuwe verificaties uitgevoerd. In 2015 is door KEMA opnieuw een audit uitgevoerd, waarbij een nieuw certificaat voor trede 3 is verstrekt.

3 Voortgang ten opzichte van referentiejaar

3.1 Historisch basisjaar

Het historisch basisjaar betreft 2009. Besloten is om voor de opgaaf van 2016 en verder het referentiejaar 2015 toe te passen. Omstandigheden wijzigen, alsmede de invloed van genomen maatregelen. Wij vinden dat de gegevens wel vergelijkbaar moeten zijn met de realiteit.

3.2 Aanpassingen aan het historisch basisjaar

Per 1 januari 2015 is het handboek versie 3.0 van kracht. De emissiefactoren genoemd in versie 3.0 worden dan ook toegepast. Intussen zijn voor diesel en benzine correcties doorgevoerd; deze zijn herberekend in het overzicht.

Resultaten vergelijk met referentiejaar MDB

Voorliggende rapportage betreft jaarlijkse in kader van de ISO 14064-norm. In onderstaande tabellen zijn de resultaten van de doelstellingen opgenomen, ter vergelijk met het referentiejaar.

Globale maat

Als indicator voor de CO₂ efficiency wordt bij MDB B.V. de werkorderomzet toegepast.

Als indicator bij TBI Bouw SSC-ICT Diensten B.V., is het aantal FTE maatgevend.

4 Normalisering meetresultaten

4.1 Normalisering aan de hand van de werkorderomzet

De omvang van de CO₂-emissie heeft een duidelijke correlatie met de omvang van de activiteiten welke door MDB B.V. en TBI Bouw SSC-ICT Diensten B.V. zijn ontplooid. Ten behoeve van vergelijking van de emissie in het referentiejaar en die tijdens de gerapporteerde periode, zijn daarom voor beide organisaties maatstaven bepaald op basis waarvan de meetresultaten kunnen worden genormaliseerd.

Voor MDB BV is de omvang van de bedrijfsactiviteiten te meten aan de hand van de werkorderomzet. Op basis van de werkorderomzet zijn de gerapporteerde meetresultaten genormaliseerd.

Werkorderomzet gerealiseerd door MDB BV:

Historisch basisjaar 2009	€ 7.998.000
jaar 2015	€ 9.097.909
jaar 2016	€ 9.849.446

Per euro werkorderomzet is voor scope 1, over 2016, een verdere daling in de CO₂-uitstoot ten opzichte van 2015 te zien. De afname ten opzichte van het referentiejaar wordt met name veroorzaakt door het lagere brandstofverbruik van het eigen wagenpark en door een hogere werkorderomzet in 2016 ten opzichte van 2015.

Het aardgasverbruik is echter 27% hoger geweest in 2016 ten opzicht van 2015, ook het dieselverbruik op het terrein van MDB BV is hoger in 2016.

Voor TBI Bouw SSC-ICT Diensten B.V. zijn de gerapporteerde meetresultaten genormaliseerd aan de hand van het aantal FTE. Van 2009 t/m 2011 kende TBI Bouw SSC-ICT Diensten B.V. 3 FTE. In 2012-S1 waren dit er 4 en in 2012-S2 waren dit er 5. Met ingang van 1 april 2013 zijn 6 FTE in dienst. Per 1 december 2014 zijn 7 FTE in dienst. In 2015 9 personeelsleden en per 1 december is dit naar 10 gestegen. Om de uitkomsten met elkaar te vergelijken is gekozen om deze te normaliseren per FTE en per jaar.

Wanneer de CO₂-uitstoot per FTE per jaar voor scope 1 in 2016 wordt vergeleken met het referentiejaar 2015, zien we dat 529 kg CO₂-uitstoot per FTE minder is uitgestoten. De oorzaak hiervoor ligt in het feit dat het aantal FTE naar 9,1 personen is gegroeid eind 2016 en waarschijnlijk is het wagenpark zuiniger geworden.

Voor scope 2 is de CO₂-uitstoot per FTE in 2016 nihil. Tot de verhuizing in 2015 is door extrapolatie het elektraverbruik -grijze stroom- en de verwarming door stadsverwarming een uitstoot van CO₂ genoteerd. Na de verhuizing naar Dordrecht is hiervan geen opgave meer bekend en wordt het duurzame kantoorgebouw door WTH Dordrecht zelf opgegeven.

4.2 Kwantificeringsmethode

De kwantificering van grondstoffen naar CO₂-emissiewaarden is telkens gedaan door geregistreeerde volume-eenheden van de gebruikte brandstoffen te benutten. De omrekening van volume naar emissiewaarden is eenduidig en geeft de meest betrouwbare vergelijking.

De kwantificering van de elektriciteit en stadsverwarming van het kantoorgebouw van TBI Bouw SSC-ICT Diensten B.V. te Capelle aan den IJssel zijn tot de verhuizing in oktober 2015 verkregen op basis van kengetallen en KNMI-gegevens op het moment van samenstellen van de cijfers en verdeeld naar rato van de vloeroppervlakte.

4.2.1 Conversiefactoren

Ten behoeve van het bepalen van de Carbon Footprint en deze goed vergelijkbaar te maken met andere bedrijven welke deelnemen aan de CO₂-Prestatieladder, wordt gebruik gemaakt van de conversiefactoren voor het referentiejaar en het verslagjaar, zoals in de Handleiding 3.0 van datum 10 juni 2015. Het Handboek is gepubliceerd op de website van Stichting Klimaatvriendelijk Aanbesteden & Ondernemen (<http://www.skao.nl>).

De hoeveelheden van het referentiejaar en 2016, zijn aan de hand van deze conversiefactoren- indien voorgeschreven in het Handboek- omgerekend naar hoeveelheden in ton CO₂. Het gebruik daarvan is regel bij het kwantificeren van de optredende CO₂-uitstoot (emissie-inventaris).



5 Reductiedoelstellingen

5.1 Gestelde doelen

MDB B.V. heeft zich als doel gesteld om in 2016 haar uitstoot van CO₂ met 23 ton te reduceren ten opzichte van het referentiejaar 2015. Hiervoor zijn in 2016 de volgende acties uitgevoerd:

- Vervanging van 2 stuks 3 en 4 tons heftrucks door elektrotrucks.
- De menukaarten voor duurzaamheid zijn gelanceerd en worden voortdurend onder de aandacht gebracht, voor het duurzaam uitvoeren van bouwplaatsvoorzieningen, zoals meer isolatie in bouwketen, inzet pelletkachels, waterloze toiletten en urinoirs.
- Intussen is het grote magazijn geheel voorzien van LED tubes in plaats van de tl buizen.
- De hal, waar de bouwliften worden onderhouden, is intussen geheel voorzien van LED stralers.
- De oude bedrijfsbussen zijn in 2016 vervangen door nieuwe bussen.

5.2 Doelstellingen 2017-2018

MDB B.V.

- De transporteur, die de materieeltransporten voor MDB B.V. uitvoert, is opgedragen efficiënt met de mogelijkheden om te gaan. Concreet dienen vrachten gecombineerd te worden met andere bedrijven. Dus zo min mogelijk leeg rijden en goed te plannen.
- In de elektrowerkplaats is nogmaals een test gedaan om de warmte van boven naar beneden in de hal te krijgen, om gasverbruik te reduceren. Een huisleverancier van heaters wordt medio 2017 uitgenodigd voor advies.
- De laatste dieselvorkheftruck (3 ton) wordt in 2018 vervangen. De 16 tons diesel heftruck zal in 2017 vervangen worden door een nieuwe 20 tons dieseltruck.
- Vervangen van enkele halstralers van 440W per stuk door LED stralers 155W per stuk in hal 11.

Doordat de emissiefactor van windenergie naar 0 gram per kWh is gegaan, zullen maatregelen op elektragebied alleen indirect leiden tot vermindering van CO₂ uitstoot.

TBI Bouw SSC-ICT Diensten B.V.

Door verhuizing medio oktober 2015 naar een energiezuinig pand van WTH B.V. aan de Mijlweg te Dordrecht, zal er geen opgaaf meer zijn van het energieverbruik. WTH geeft voor het hele pand via de CO₂ rapportage de verbruiken op. Verdere besparing hoopt men te krijgen om bij vervanging van de lease auto's relatief 'schone' auto's te kiezen.

Het kantoor van TBI onderneming te Dordrecht heeft de energie award 2008 behaald en heeft een A++ kwalificatie voor duurzaamheid. WTH B.V. is gecertificeerd op trede 5 van de CO₂ prestatielader.

Rapportage CO₂

De directe emissie van CO₂ vanuit scope 1: 522,3 ton CO₂, dit is 99,6% van de totale footprint.

1.1 Gerapporteerde periode

jaar 2016
periode (boekjaar) 1-jan 31-dec

2.3 Emissie scope 1 en 2

totale opgaaf CO ₂ emissie MDB B.V.+SSC B.V.		emissie		% van totale footprint	
scope 1		522,3	ton	99,6	%
scope 2		2,3	ton	0,4	%
Totaal		525	ton	100,0	%

2.3.1.1 Oorzaken directe emissie Scope 1

		emissie			
aardgasverbruik MDB BV		145,5	ton	27,7	%
diesel voor noodaggregaat, kachel en stoomcleaner		7,9	ton	1,5	%
lasgassen t.b.v. onderhoud en reparatie van materieel		0,4	ton	0,1	%
Totaal MDB BV		153,8	ton	29,3	%

2.3.1.2

brandstof eigen wagenpark MDB BV 100.543 liter		318,3	ton	60,7	%
brandstof eigen wagenpark SSC BV 16.347 liter		50,2	ton	9,6	%
Totaal MDB BV en SSC BV		368,5	ton	70,2	%

2.3.2 Oorzaken indirecte emissie Scope 2

		emissie			
elektra verbruik windenergie met 0 gram CO ₂		-		-	%
vliegreizen voor zakelijke doeleinden		0,2	ton	0,0	%
prive auto's voor zakelijk vervoer		2,0	ton	0,4	%
totaal scope 2 MDB BV		2,3	ton	0,4	%

totale opgaaf emissie CO₂ scope 1+2		525		100	%
---	--	------------	--	------------	----------

SSC BV is sinds oktober 2015 in het pand van WTH Vloerverwarming te Dordrecht ingetrokken. Dit gebouw is zeer duurzaam. WTH Vloerverwarming rapporteerd zelfstandig. Het gebouw aan de Mijlweg te Dordrecht heeft een A++ kwalificatie voor duurzaamheid. Er is geen meetresultaat voor elektraverbruik en verwarming bekend.

Referentiejaar:

Het historisch basisjaar is 2009. Als referentiejaar in deze rapportage wordt 2015 weergegeven. De gegevens worden a.h.v. de emissiefactoren genoemd bij het SKAO handboek 3.0 berekend.

MDB B.V.

Totalen CO ₂ emissie MDB (in ton)			
	2009	2015	2016
scope 1	959,663	469,767	472,139
scope 2	311,639	1,791	2,252
totaal	1.271,302	471,558	474,390

Totalen CO ₂ emissie per euro werkorderomzet MDB			
	2009	2015	2016
werkorderomzet	7.998.000 €	9.097.909 €	9.849.446
ton CO ₂ scope 1	959,663	469,767	472,139
kg CO₂ scope 1 per € werkorderomzet	0,120	0,052	0,048
ton CO ₂ scope 2	311,639	1,791	2,252
kg CO₂ scope 2 per € werkorderomzet	0,039	0,000	0,000

Onderlinge verhouding CO ₂ tussen de scopes bij MDB BV			
	2009	2015	2016
totale uitstoot scope 1+scope 2 (ton)	1.271	472	474
scope 1 in %	75,5%	99,6%	99,5%
scope 2 in %	24,5%	0,4%	0,5%

SSC-ICT diensten B.V.

Totalen CO ₂ emissie SSC (in ton)			
	2009	2015	2016
scope 1	21,490	48,373	50,211
scope 2	3,088	13,563	-
totaal	24,578	61,936	50,211

Totalen CO ₂ emissie per FTE bij SSC			
	2009	2015	2016
FTE	3,0	8,0	9,1
ton CO ₂ scope 1	21,490	48,373	50,211
kg CO₂ scope 1 per FTE	7.163	6.047	5.530
ton CO ₂ scope 2	3,088	13,563	-
kg CO₂ scope 2 per FTE	1.029	1.695	-

Onderlinge verhouding CO ₂ tussen de scopes bij SSC			
	2009	2015	2016
totale uitstoot scope 1+scope 2 (ton)	25	62	50
scope 1 in %	87,4%	78,1%	100,0%
scope 2 in %	12,6%	21,9%	0,0%

reductiedoelstellingen 2016 - 2018

MDB BV	basisjaar: 2015 CO ₂ uitstoot	basisjaar: 2015 CO ₂ uitstoot (kg per euro werkorderomzet)	doelstelling jaar 2016 reductie in %	CO ₂ uitstoot reductie (ton)	gerealiseerd jaar 2016 reductie in %	CO ₂ uitstoot (kg per euro werkorderomzet)
scope 1	469,767	0,052	4,90%	23	7,2%	0,048
scope 2	1,791	0,00020	0,00%	-	-21,6%	0,00024
totaal	471,558	0,052	4,88%	23	7,1%	0,048

de reductie is gemeten naar uitstoot per euro werkorderomzet.

de totale uitstoot in ton is 0,6% gestegen in 2016 t.o.v. 2015, echter door toename van de werkzaamheden is per euro werkorderomzet de uitstoot gedaald.

SSC BV	basisjaar: 2015 CO ₂ uitstoot (ton)	basisjaar: 2015 CO ₂ uitstoot per FTE (kg)	doelstelling jaar 2016 reductie in %	CO ₂ uitstoot reductie (ton)	gerealiseerd jaar 2016 reductie in %	CO ₂ uitstoot per FTE (kg)
scope 1	48,373	6.047	1,00%	0,5	8,5%	5.530
scope 2	13,563	1.695	95,85%	13,0	100,0%	-
totaal	61,936	7.742	21,80%	13,5	28,6%	5.530

door verhuizing naar een energiezuinig pand is de stadsverwarming en elektra opgaaf vervallen; dit scheelt 13 ton uitstoot.

De uitstoot per FTE is gedaald, door meer FTE's in dienst. In 2015 bleek achteraf 1 persoon meer in dienst=8 personen in 2016 is dit tot 9 gestegen en december tot 10.

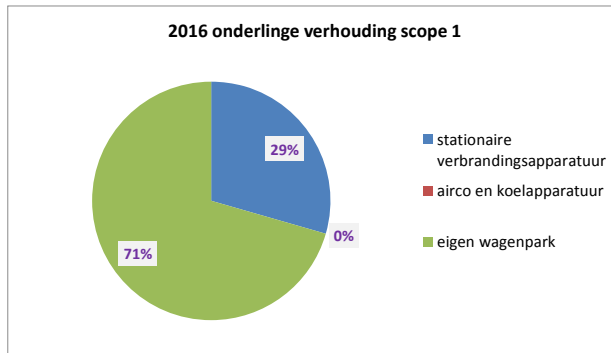
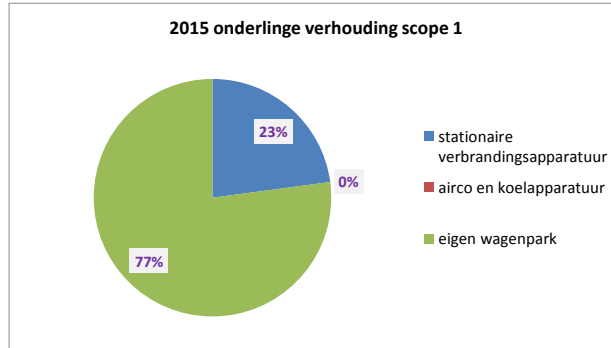
scope 1
onderlinge verhouding

absolute getallen
MDB BV+SSC BV

	2015	2016
stationaire verbrandingsapparatuur	118,57	153,83
airco en koelapp	-	-
eigen wagenpark	399,57	368,52
totaal (ton CO₂)	518,14	522,35

relatieve getallen
MDB BV+SSC BV

	2015	2016
stationaire verbrandingsapparatuur	23%	29%
airco en koelapparatuur	0%	0%
eigen wagenpark	77%	71%
totaal	100%	100%



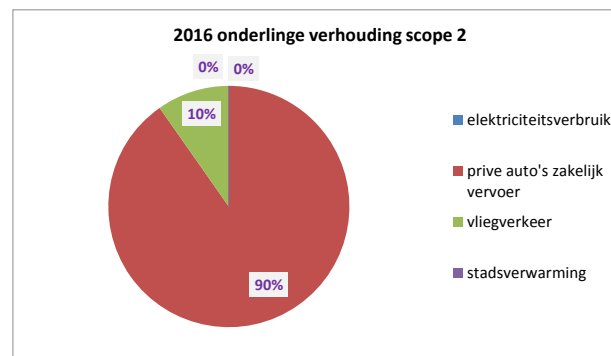
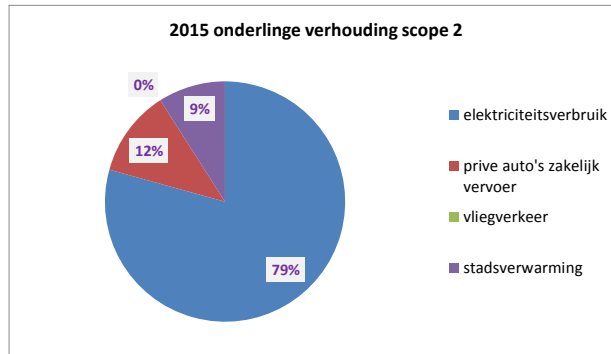
scope 2
onderlinge verhouding

absolute getallen
MDB BV+SSC BV

	2015	2016
elektriciteitsverbruik	12,17	-
prive auto's zakelijk vervoer	1,79	2,04
vliegverkeer	-	0,22
stadsverwarming	1,39	-
totaal (ton CO₂)	15,35	2,26

relatieve getallen
MDB BV+SSC BV

	2015	2016
elektriciteitsverbruik	79%	0%
prive auto's zakelijk vervoer	12%	90%
vliegverkeer	0%	10%
stadsverwarming	9%	0%
totaal	100%	100%



SSC B.V. is verhuisd in oktober 2015, hierdoor vervalt de stadsverwarming. Tevens vervalt de opgaaf van elektra-grijze stroom.