

Carbon Footprint Analyse

2017

MDB B.V.
&
TBI Bouw SSC-ICT Diensten B.V.



Februari 2018
Referentie: 1805-0445

MDB B.V.
Lekdijk-Oost 21
2861 GA BERGAMBACHT

TBI Bouw SSC-ICT Diensten B.V.
Mijlweg 75
3316 BE Dordrecht

Inhoudsopgave

Voorwoord	3
1 ORGANISATIE	4
1.1 Rapporterende organisaties	4
1.2 Verantwoordelijk persoon	4
1.3 Organisatiegrenzen	4
2 MEETRESULTATEN EN TOELICHTING	6
2.1 Grondslag van de analyse	6
2.2 Verificatie	7
3 VOORTGANG TEN OPZICHTE VAN REFERENTIEJAAR	7
3.1 Historisch basisjaar	7
3.2 Aanpassingen aan het historisch basisjaar	7
4 NORMALISERING MEETRESULTATEN	8
4.1 Normalisering aan de hand van de werkorderomzet	8
4.2 Kwantificeringsmethode	9
4.2.1 Conversiefactoren	9
5 REDUCTIEDOELSTELLINGEN	9
5.1 Gestelde doelen	10

Voorwoord

Maatschappelijk Verantwoord Ondernemen betekent voor MDB B.V. en TBI Bouw SSC-ICT Diensten B.V. de balans tussen 'People, Planet en Profit'. MDB B.V. en TBI Bouw SSC-ICT Diensten B.V. vinden het belangrijk dat hun medewerkers op een economisch verantwoorde wijze, in een veilige en gezonde omgeving hun werkzaamheden kunnen verrichten. Door maatschappelijke ontwikkelingen en veranderend inzicht is duurzaam ondernemen steeds belangrijker geworden.

MDB B.V. is een verhuurbedrijf van aannemersmaterieel voor zowel de bedrijven binnen de TBI groep als voor derden. MDB beweegt zich op de business to business markt.

TBI Bouw SSC-ICT Diensten B.V. is de interne ICT dienstverlener voor alle bedrijven binnen de TBI Bouwgroep.

Klimaatverandering is een feit en hoort bij de evolutie van onze aardbol.

De gevolgen zijn op allerlei vlakken merk- en zichtbaar. Het maakt ons duidelijk hoe kwetsbaar en hoe afhankelijk we zijn van wat de aarde ons biedt zoals o.a. grondstoffen. Zuinig en zorgvuldig hiermee omgaan is een must; dit begint bij de bewustwording hiervan. Economisch verantwoord en duurzaam ondernemen gaat binnen MDB B.V. en SSC-ICT Diensten B.V. samen. MDB B.V. besteedt echter al veel langer aandacht aan het milieu, zoals afvalscheiding, toepassing van kwalitatief hoogwaardige verf, toepassing van LED verlichting en lampen met sensoren. Ook zijn intussen de meeste dieselheftrucks door heftrucks op accu vervangen. Daarnaast adviseert MDB B.V. haar klanten in de voorbereidingsfase van bouwprojecten over de duurzame inrichting van bouwplaatsen.

Een duurzame bedrijfsvoering begint voor MDB B.V. en SSC-ICT Diensten B.V. bij het investeren in de eigen medewerkers. Bewustwording van het eigen handelen en het effect hiervan op de klanten en onze leveranciers. Het proces van bewustwording start bij inzicht, transparantie en helderheid.

Met deze Carbon Footprint Analyse wordt onze CO₂-emissie in kaart gebracht en tevens worden de effecten van genomen maatregelen zichtbaar.

CO₂-reductie is een gemeenschappelijke verantwoordelijkheid waarbij MDB B.V. en SSC-ICT Diensten B.V. een voorbeeld willen zijn om een maatschappelijke bijdrage te leveren aan de samenleving. Deze voorbeeldfunctie willen we niet alleen uitdragen naar andere bedrijven, maar ook naar onze medewerkers.

In dit verslag worden de verzamelde gegevens weergegeven van de Carbon Footprint van 2015, 2016 en 2017.

MDB B.V.

TBI Bouw SSC-ICT Diensten B.V.

A.J.C.J. van de Loo
Directeur

D.J. Langbroek
Directeur

1 Organisatie

1.1 Rapporterende organisaties

Deze rapportage omvat de Carbon Footprint Analyse van een tweetal organisaties, MDB B.V. en TBI Bouw SSC-ICT Diensten B.V.

De rapporterende organisatie, MDB B.V., is een zelfstandige werkmaatschappij van TBI Holdings B.V. De MDB B.V. is als Materieeldienst Bergambacht B.V. opgericht op 3 augustus 1979 als dienstverlenend bedrijf van de bouwgroep binnen TBI Holdings B.V. MDB B.V. is ontstaan uit de technische diensten van een zestal bouwbedrijven binnen TBI. Naast de tot TBI behorende bouw- en infrabedrijven en de techniekbedrijven, levert MDB B.V. al dertig jaar ook aan overige afnemers in de bouwsector.

MDB B.V. verhuurt aannemersmaterieel zoals kranen, steigers, keten, units, liften, loodsen, bekistingen, machines en gereedschap. Daarbij verzorgt MDB B.V. de aflevering, de montage en het transport van het materieel. Ook de opslag en het onderhoud van materieel hoort hierbij. Daarnaast worden adviezen over materieeloplossingen en materieelkosten begrotingen gegeven aan onze klanten.

De rapporterende organisatie TBI Bouw SSC-ICT Diensten B.V. is een zelfstandige werkmaatschappij van TBI Holdings B.V. TBI Bouw SSC-ICT Diensten B.V. is de interne ICT dienstverlener voor alle bedrijven binnen de TBI Bouwgroep, op het gebied van kantoor-automatisering, projecten, consultancy en informatiemanagement. Verder verzorgt zij de inkoop van hard- en software en besteedt tevens ict-diensten uit aan derden.

Scope

De hoofdactiviteit van MDB B.V. betreft het verhuren en onderhouden van bouw- materieel en de daar aan gerelateerde dienstverlening.

Het gehele proces binnen MDB B.V. wordt uitgevoerd volgens een KAM-systeem, welke is gecertificeerd voor de CO₂-prestatieladder niveau 3, VCA** en BRL 6000.

1.2 Verantwoordelijk persoon

De statutair verantwoordelijk persoon voor MDB B.V. is de directeur, de heer A.J.C.J. van de Loo. De statutair verantwoordelijke persoon voor TBI Bouw SSC-ICT Diensten B.V. is de directeur, de heer D.J. Langbroek.

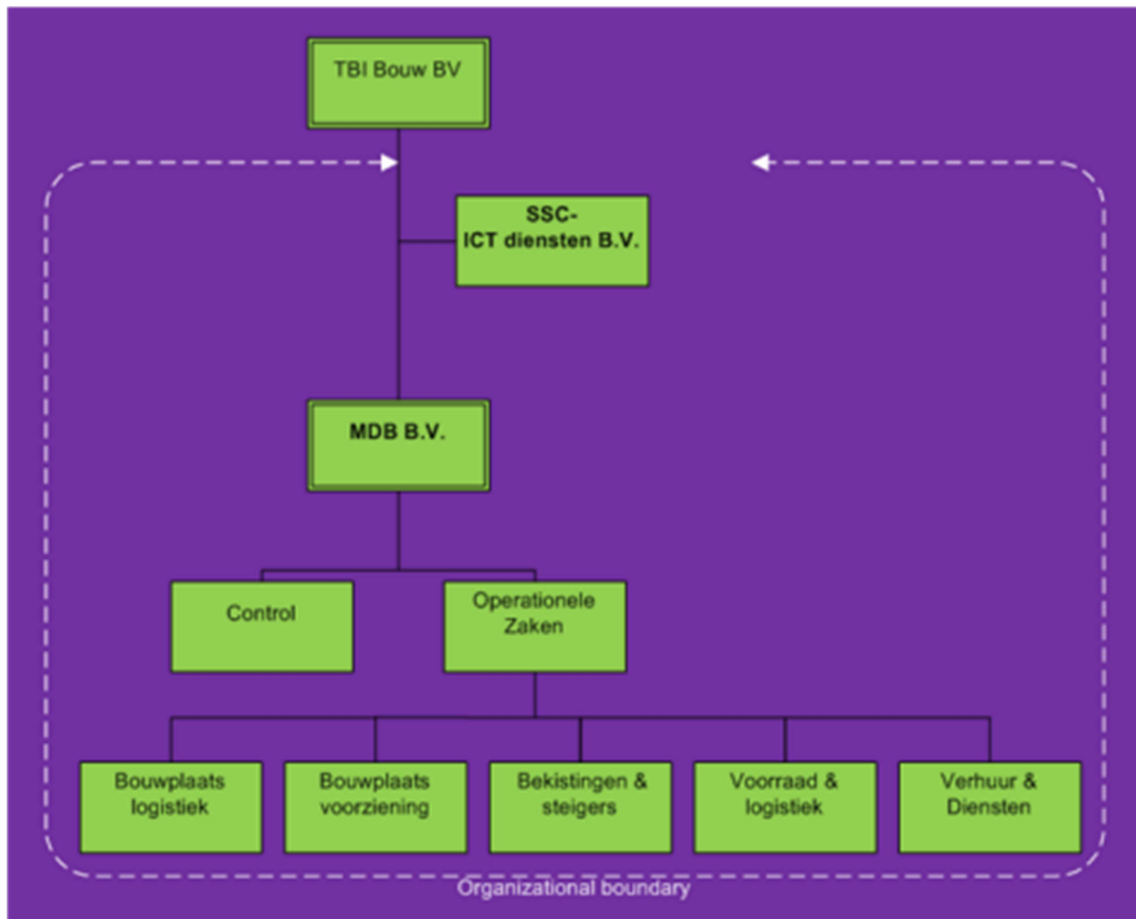
1.3 Organisatiegrenzen

De organisatiegrenzen van MDB B.V. zijn in het kader van CO₂ (kooldioxide)-bewustzijn bepaald volgens het principe van de operationele invloedssfeer van het te certificeren bedrijf. Binnen het GHG protocol wordt dit omschreven als 'operational boundary'. In de praktijk betekent dit dat waar activiteiten onder regie van MDB B.V. vallen, de verantwoording voor de CO₂-productie wordt genomen: de sturing ligt duidelijk bij de eigen organisatie. Daarnaast is, op basis van de laterale inkoopanalyse van de CO₂ Prestatieladder, vastgesteld dat TBI Bouw SSC-ICT Diensten B.V. binnen de organizational boundary van MDB B.V. valt.

ISO 14064 Verklaring
Hierbij verklaren
MDB B.V. en TBI Bouw
SSC-ICT Diensten B.V.
dat deze rapportage
voor het CO₂-bewustzijns
certificaat is opgesteld in
overeenstemming met de
richtlijnen in
NEN-ISO 14064,
versie maart 2006.

Geen van beide organisaties kende in 2015, 2016 en 2017 dochterondernemingen, noch participeerde in samenwerkingsverbanden.

De organisatiegrenzen voor deze inventarisatie omvat MDB B.V, gevestigd in Bergambacht en TBI Bouw SSC-ICT Diensten B.V., gevestigd in Dordrecht.



2 Meetresultaten en toelichting

2.1 Grondslag van de analyse

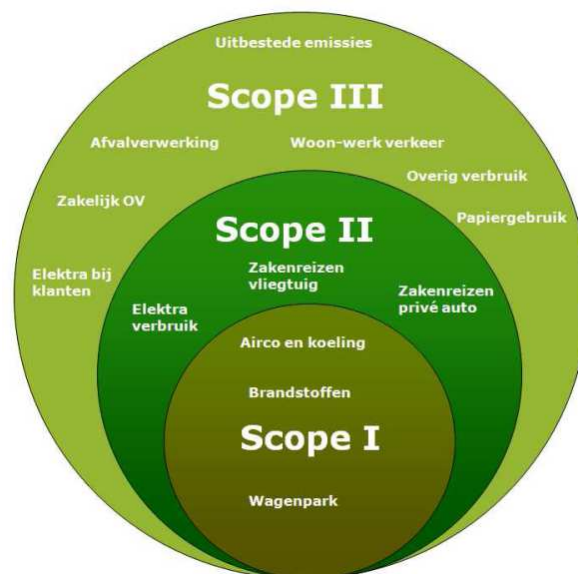
Op basis van de vastgestelde operationele grenzen zijn de CO₂-emissies en -absorpties door de activiteiten van de organisatie geïdentificeerd. Bij de identificatie van emissies wordt, conform het Greenhouse Gas (GHG) Protocol, onderscheid gemaakt tussen drie bronnen van emissie (bekend als scopes) in twee categorieën: directe emissies en indirecte emissies. Hierbij dient opgemerkt te worden dat de CO₂-prestatieladder 'zakelijk gebruik privéauto's' (personal cars for business travel) en 'zakelijke vliegtuigkilometers' (business air travel) tot scope 2 rekent, in tegenstelling tot het GHG-protocol, die deze onderdelen aan scope 3 toeschrijft.

Scope 1: Omvat de directe emissies die onder het beheer vallen en worden gecontroleerd door de organisatie. Voorbeelden hiervan zijn de verbranding van brandstoffen in vaste machines, het zakelijk vervoer in voertuigen die eigendom zijn van de rapporterende organisatie en de emissies van koelapparatuur en klimaatinstallaties.

Scope 2: Omvat de indirecte emissies door opwekking van gekochte elektriciteit, stoom of warmte

Scope 3: Omvat de andere indirecte emissies van bronnen als woon/werk verkeer, productie van aangekochte materialen en uitbestede werkzaamheden zoals goederenvervoer.

Deze Carbon Footprint -analyse omvat de CO₂-uitstoot (één van de zes broeikasgassen) van MDB B.V. en TBI Bouw SSC-ICT Diensten, betreffende scope 1 en 2, van het jaar 2017. De CO₂-uitstoot is geanalyseerd overeenkomstig de CO₂-prestatieladder.



Toelichting rapportage

Scope 1

Aardgasverbruik:

Meetgegevens via de slimme meter. Controle op de hoeveelheid aan de hand van facturen van de leverancier.

Brandstofverbruik:

De meetgegevens van het brandstofgebruik van het eigen wagenpark zijn aangeleverd door de leasemaatschappij (leaseauto's) en door tankmaatschappijen (eigen auto's) De gegevens zijn op basis van een brandstofpas, die aan het betreffende voertuig is gekoppeld, verkregen.

Het verbruik van diesel in stationaire verbrandingsapparatuur -stoomcleaner, heater en dieselvorkheftrucks- is gebaseerd op de facturen van de oliehandel.

Naast brandstof van het wagenpark van TBI Bouw SSC-ICT Diensten B.V. in 2015-2017, is er geen brandstofverbruik van stationaire verbrandings-apparatuur en geen verbruik van aardgas geweest.

Scope 2

Elektra:

Meetgegevens via de slimme meter. Controle op de hoeveelheid aan de hand van facturen van de leverancier. Elektra is windenergie met een emissiefactor van 0 gram.

De meetgegevens van zakelijke kilometers met privévoertuigen zijn verzameld op basis van door werknemers gedeclareerde kilometers. Als maatstaf is de klasse 1,4-2,0 liter genomen. Het brandstoftype en soort auto van de eigen auto's is prive en is niet bekend bij de werkgever.

Algemeen

In algemene zin moet worden opgemerkt dat, wegens het op projectbasis doorgeven van werkzaamheden aan onderaannemers, mogelijk sprake is van overheveling van CO₂-emissie naar scope 3.

2.2 Verificatie

Verificatie van de inventarisaties en Carbon Footprint wordt jaarlijks uitgevoerd door KIWA, waarbij indien goedgekeurd een nieuw certificaat voor trede 3 wordt verstrekt.

3 Voortgang ten opzichte van referentiejaar

3.1 Historisch basisjaar

Het historisch basisjaar betreft 2009. Besloten is om vanaf januari 2016 het referentiejaar 2015 toe te passen. Omstandigheden wijzigen, alsmede de invloed van genomen maatregelen. Wij vinden dat de gegevens wel vergelijkbaar moeten zijn met de realiteit, vandaar dat het referentiejaar meebeweegt.

3.2 Aanpassingen aan het historisch basisjaar

Per juni 2015 is het handboek versie 3.0 van kracht. De emissiefactoren genoemd in versie 3.0 worden dan ook toegepast. Intussen zijn voor diesel, benzine en aardgas correcties doorgevoerd; deze zijn herberekend in het overzicht

Resultaten vergelijk met referentiejaar MDB

Voorliggende rapportage betreft jaarlijkse in kader van de ISO 14064-norm. In onderstaande tabellen zijn de resultaten van de doelstellingen opgenomen, ter vergelijk met het referentiejaar.

Globale maat

Als indicator voor de CO₂ efficiency wordt bij MDB B.V. de werkorderomzet toegepast.

Als indicator bij TBI Bouw SSC-ICT Diensten B.V., is het aantal FTE maatgevend.

4 Normalisering meetresultaten

4.1 Normalisering aan de hand van de werkorderomzet

De omvang van de CO₂-emissie heeft een duidelijke correlatie met de omvang van de activiteiten welke door MDB B.V. en TBI Bouw SSC-ICT Diensten B.V. zijn ontplooid. Ten behoeve van vergelijking van de emissie in het referentiejaar en die tijdens de gerapporteerde periode, zijn daarom voor beide organisaties maatstaven bepaald op basis waarvan de meetresultaten kunnen worden genormaliseerd.

Voor MDB BV is de omvang van de bedrijfsactiviteiten te meten aan de hand van de werkorderomzet. Op basis van de werkorderomzet zijn de gerapporteerde meetresultaten genormaliseerd.

Werkorderomzet gerealiseerd door MDB BV:

Historisch basisjaar 2009	€ 7.998.000
jaar 2015 (referentiejaar)	€ 9.097.909
jaar 2016	€ 9.849.446
jaar 2017	€ 12.039.376

Per Euro werkorderomzet is voor scope 1, over 2017, een verdere daling in de CO₂-uitstoot ten opzichte van 2015 te zien. De afname ten opzichte van het referentiejaar wordt met name veroorzaakt door het lagere brandstofverbruik van het eigen wagenpark en door een hogere werkorderomzet in 2017 ten opzichte van 2015.

Het aardgasverbruik is afhankelijk van de temperatuur en is in hoeveelheid niet verminderd. In 2016 is 27% meer verbruikt en in 2017 24% meer dan 2015.

Ook het dieselverbruik op het terrein van MDB BV is hoger in 2017 dan in 2015. Een noviteit is echter wel de introductie van blauwe diesel medio 2017. Dit is een blend van 40% synthetische diesel en 60% fossiele diesel. De sythetische brandstof wordt gefabriceerd uit afgewerkt voedingsvet. Uitstoot van de pure variant is zeer laag zowel wat fijnstof, schadelijke gassen en CO₂ betreft. Jaarlijks ontvangen we een certificaat van de leverancier met daarop de CO₂ reductie door de blauwe diesel.

Voor TBI Bouw SSC-ICT Diensten B.V. zijn de gerapporteerde meetresultaten genormaliseerd aan de hand van het aantal FTE. In 2011 kende

TBI Bouw SSC-ICT Diensten B.V. 3 FTE. Per 1 december 2014 zijn 7 FTE in dienst. In 2015 9 personen en per 1-12 is dit naar 10 gestegen. Intussen is in 2017 het personeelsbestand gegroeid van begin 2017 11 personen tot 23 aan het eind van 2017. Door uitbreiding van de werkzaamheden is het SSC gegroeid. In januari 2018 vindt opnieuw een verhuizing plaats van Dordrecht naar Rotterdam.

Om de uitkomsten met elkaar te vergelijken is gekozen om deze te normaliseren per FTE en per jaar.

Wanneer de CO₂-uitstoot per FTE per jaar voor scope 1 in 2016 wordt vergeleken met het referentiejaar

2015	6047 kg (referentiejaar)
2016	5530 kg
2017	4741 kg

Ondanks een hogere onvermijdelijke uitstoot door groei, is per persoon de uitstoot verminderd. Waarschijnlijk is het wagenpark zuiniger geworden, of zijn er minder kilometers gemaakt.

Voor scope 2 is de CO₂-uitstoot per FTE in 2017 nihil.

Tot de verhuizing in 2015 is door extrapolatie het elektraverbruik – grijze stroom- en de verwarming door stadsverwarming een uitstoot van CO₂ genoteerd. Na de verhuizing naar Dordrecht is hiervan geen opgaaf meer bekend en wordt het duurzame kantoorgebouw door WTH Dordrecht zelf opgegeven.

4.2 Kwantificeringsmethode

De kwantificering van grondstoffen naar CO₂-emissiewaarden is telkens gedaan door geregistreerde volume-eenheden van de gebruikte brandstoffen te benutten.

De omrekening van volume naar emissiewaarden is eenduidig en geeft de meest betrouwbare vergelijking.

De kwantificering van de elektriciteit en stadsverwarming van het kantoorgebouw van TBI Bouw SSC-ICT Diensten B.V. te Capelle aan de IJssel zijn tot de verhuizing in oktober 2015 verkregen op basis van kengetallen en KNMI-gegevens op het moment van samenstellen van de cijfers en verdeeld naar rato van de vloeroppervlakte.

4.2.1 Conversiefactoren

Ten behoeve van het bepalen van de Carbon Footprint en deze goed vergelijkbaar te maken met andere bedrijven welke deelnemen aan de CO₂-Prestatieladder, wordt gebruik gemaakt van de conversiefactoren voor het referentiejaar en het verslagjaar, zoals in de Handleiding 3.0 van datum 10 juni 2015. Het Handboek is gepubliceerd op de website van Stichting Klimaatvriendelijk Aanbesteden & Ondernemen (<http://www.skao.nl>).

De hoeveelheden van het referentiejaar en 2016/2017, zijn aan de hand van deze conversiefactoren- indien voorgeschreven in het Handboek- omgerekend naar hoeveelheden in ton CO₂. Het gebruik daarvan is regel bij het kwantificeren van de optredende CO₂-uitstoot (emissie-inventaris).



5 Reductiedoelstellingen

Reductieplan

Jaarlijks wordt het reductieplan tegen het licht gehouden en bijgewerkt. Het plan geeft mogelijkheden tot vermindering van de CO₂ uitstoot en is geldig voor de middellange termijn.

Daarnaast komen ook ideeën van werknemers via de Ondernemingsraad, en ook uit het VGWM- en Duurzaamheidsoverleg tot uitvoering. Jaarlijks is voor duurzaamheid en CO₂ maatregelen een budget beschikbaar.

De beoogde reductie in ton CO₂ ten opzichte van het referentiejaar, is volgens het reductieplan van april 2017 bij MDB B.V.

2017	2018	2019
5 t	17 t	24 t

Maatregelen

Eind 2016 en begin 2017 zijn LED stralers in 3 productiehallen aangebracht en tevens LED lampen in diverse kantoorruimtes. Door toepassing van windenergie met 0-gram emissie is de uitstoot hierdoor niet gewijzigd. Indirect geeft het wel effect, daar door lager elektraverbruik minder elektra opgewekt hoeft te worden.

Door vervanging van een aantal dieselheftrucks door elektro heftrucks, is het diesilverbruik bij MDB al aanzienlijk verminderd. In S1-2017 zijn nog 2 dieselheftrucks aanwezig. Ook zijn enkele bedrijfsbussen vervangen door modernere bussen met lagere uitstoot.

Het aardgasverbruik is een van de volgende belangrijke speerpunten. Hiervoor zijn al diverse suggesties aangeleverd en ook is het hergebruik van warmte onderzocht. Komende jaren zal voor het vervangen van aardgas als verwarmingsbrandstof verder onderzoek worden uitgevoerd.

5.1 Gestelde doelen

MDB B.V. heeft zich als doel gesteld om in 2017 haar uitstoot van CO₂ met 5 ton te reduceren ten opzichte van het referentiejaar 2015. Hiervoor zijn de volgende acties uitgevoerd:

- De hallen 11-12-13-14-15-16 en de sorteerloos zijn voorzien van LED stralers ter vervanging van de gasontladingsarmaturen.
- Introductie van een 40 % dieselblend in plaats van 100% fossiele diesel.
- Accu laadstation is opgeleverd voor het opladen van de elektrische heftrucks.
- De elektrowerkplaats is voorzien van LED tubes ter vervanging van de tl buizen.
- Een nieuw fietsenhok met oplaadpunten voor elektrische fietsen is opgeleverd.

Doelstellingen 2018-2019

MDB BV

- In de elektrowerkplaats is nogmaals een test gedaan om de warmte van boven naar beneden in de hal te krijgen, om gasverbruik te reduceren.
- Onderzoek naar toepassing zonnepanelen op houtopverkapping zal door Energie Direct worden uitgevoerd in 2018.
- Energielabel opstellen zal worden bepaald; hieruit volgen verdere maatregelen.
- De niet transparante beplating van de sorteerhal wordt in Q1 2018 vervangen door transparante beplating.
- De laatste kleine dieselvorkheftruck (3,4 ton) wordt 2019 vervangen. De 16 tons diesel heftruck zal maart 2018 vervangen worden door een nieuwe 17 tons dieseltruck met ad blue technologie. De verwachting is dat deze heftruck ook ca. 20 % zuiniger is i.v.m. Euro 6 motor.
- Vervangen van de (diesel) huifwagen door een met CNG (gas) motor zal Q4 2018 plaatsvinden.
- Vervangen van de tl verlichting in de mechanische werkplaats zal in 2019 plaatsvinden.

Doordat de emissiefactor van windenergie naar 0 gram per kWh is gegaan, zullen maatregelen op elektragebied alleen indirect leiden tot vermindering van CO₂ uitstoot.

Door beperking van de gasproductie in Groningen zal MDB ook maatregelen gaan nemen om het gasverbruik te beperken en zonedig te vervangen door een andere warmtebron zoals aardwarmte. Voor 2021 zal hiervoor een besluit worden genomen.

TBI Bouw SSC-ICT Diensten B.V.

Door verhuizing medio oktober 2015 naar een energiezuinig pand van WTH BV aan de Mijlweg te Dordrecht, zal er geen opgaaf meer zijn van het energieverbruik. WTH geeft voor het hele pand via de CO₂ rapportage de verbruiken op.

Verdere besparing hoopt men te krijgen om bij vervanging van de lease auto's relatief 'schone' auto's te kiezen.

Het kantoor van TBI onderneming te Dordrecht heeft de energie award 2008 behaald en heeft een A++ kwalificatie voor duurzaamheid.

WTH BV- is gecertificeerd op trede 5 van de CO₂ prestatieladder.

Januari 2018 zal SSC opnieuw verhuizen naar een TBI pand in Rotterdam.

Bijgaand de data van 2015-2017.

Rapportage CO₂

Emissie scope 1 en scope 2

1.1 Gerapporteerde periode

jaar 2017
periode (boekjaar) 1-jan 31-dec

2.3 Emissie scope 1 en 2

totale opgaaf CO ₂ emissie MDB B.V.+SSC B.V.		emissie		% van totale footprint	
scope 1		524,6	ton	99,8	%
scope 2		1,3	ton	0,2	%
Totaal		526	ton	100,0	%

2.3.1.1 Oorzaken directe emissie Scope 1

		emissie			
aardgasverbruik MDB BV		141,7	ton	27,0	%
diesel voor noodaggregaat, kachel en stoomcleaner		5,8	ton	1,1	%
lasgassen t.b.v. onderhoud en reparatie van materieel		0,6	ton	0,1	%
Totaal MDB BV		148,1	ton	28,2	%

2.3.1.2 brandstof eigen wagenpark MDB BV 95.374 liter

brandstof eigen wagenpark MDB BV 95.374 liter		296,0	ton	56,3	%
brandstof eigen wagenpark SSC BV 25.918 liter		80,6	ton	15,3	%
Totaal MDB BV en SSC BV		376,6	ton	71,6	%

2.3.2 Oorzaken indirecte emissie Scope 2

		emissie			
elektra verbruik windenergie met 0 gram CO ₂		-		-	%
vliegereizen voor zakelijke doeleinden		-	ton	-	%
prive auto's voor zakelijk vervoer		1,3	ton	0,3	%
totaal scope 2 MDB BV		1,3	ton	0,3	%

totale opgaaf emissie CO₂ scope 1+2		526		100	%
-------------------------------------------------------	--	------------	--	------------	----------

SSC BV is sinds oktober 2015 in het pand van WTH Vloerverwarming te Dordrecht ingetrokken. Dit gebouw is zeer duurzaam. WTH Vloerverwarming rapporteert zelfstandig. Het gebouw aan de Mijlweg te Dordrecht heeft een A++ kwalificatie voor duurzaamheid. Er is geen meetresultaat voor elektraverbruik en verwarming bekend.

Referentiejaar:

Het historisch basisjaar is 2009. Als referentiejaar in deze rapportage wordt 2015 weergegeven. De gegevens worden a.h.v. de emissiefactoren genoemd bij het SKAO handboek 3.0 berekend.

MDB B.V.

Totalen CO ₂ emissie MDB (in ton)				
	2009	2015	2016	2017
scope 1	959,663	469,949	472,371	444,084
scope 2	311,639	1,791	2,252	1,327
totaal	1.271,302	471,740	474,622	445,411

Totalen CO ₂ emissie per euro werkorderomzet MDB				
	2009	2015	2016	2017
werkorderomzet	7.998.000 €	9.097.909 €	9.849.446 €	12.039.376 €
ton CO ₂ scope 1	959,663	469,949	472,371	444,084
kg CO₂ scope 1 per € werkorderomzet	0,120	0,052	0,048	0,037
ton CO ₂ scope 2	311,639	1,791	2,252	1,327
kg CO₂ scope 2 per € werkorderomzet	0,039	0,000	0,000	0,000

Onderlinge verhouding CO ₂ tussen de scopes bij MDB BV				
	2009	2015	2016	2017
totale uitstoot scope 1+scope 2 (ton)	1.271	472	475	445
scope 1 in %	75,5%	99,6%	99,5%	99,7%
scope 2 in %	24,5%	0,4%	0,5%	0,3%

SSC-ICT diensten B.V.

Totalen CO ₂ emissie SSC (in ton)				
	2009	2015	2016	2017
scope 1	21,490	48,373	50,211	80,550
scope 2	3,088	13,563	-	-
totaal	24,578	61,936	50,211	80,550

Totalen CO ₂ emissie per FTE bij SSC				
	2009	2015	2016	2017
FTE	3,0	8,0	9,1	17
ton CO ₂ scope 1	21,490	48,373	50,211	80,550
kg CO₂ scope 1 per FTE	7.163	6.047	5.530	4.741
ton CO ₂ scope 2	3,088	13,563	-	-
kg CO₂ scope 2 per FTE	1.029	1.695	-	-

Onderlinge verhouding CO ₂ tussen de scopes bij SSC				
	2009	2015	2016	2017
totale uitstoot scope 1+scope 2 (ton)	25	62	50	81
scope 1 in %	87,4%	78,1%	100,0%	100,0%
scope 2 in %	12,6%	21,9%	0,0%	0,0%

reductiedoelstellingen 2017 - 2019

MDB BV	basisjaar: 2015		doelstelling jaar 2017 reductie in %	doelstelling CO ₂ uitstoot reductie (ton)	gerealiseerd jaar 2017 reductie in %	gerealiseerd jaar 2017 reductie in ton	CO ₂ uitstoot jaar 2017 (kg per euro werkorderomzet)	doelstelling2018 CO ₂ uitstoot reductie (ton) t.o.v. 2015	doelstelling2019 CO ₂ uitstoot reductie (ton) t.o.v. 2015
	CO ₂ uitstoot	CO ₂ uitstoot (kg per euro werkorderomzet)							
scope 1	469,949	0,052	8,1%	5	28,3%	25,9	0,037	17	24
scope 2	1,791	0,0002	0,0%	-	100,0%	0,0	0,00000	-	-
totaal	471,740	0,052	8,1%	5	28,6%	25,9	0,037	17	24

in 2017 is procentueel t.o.v. 2015 een grote reductie gerealiseerd. Dit is toe te schrijven aan de toegenomen werkorderomzet en een lager brandstofverbruik, alsmede toepassing van blauwe diesel.

SSC BV	basisjaar: 2015		doelstelling jaar 2017 reductie in %	gerealiseerd jaar 2017 reductie in % per Fte	gerealiseerd jaar 2017 reductie in ton	CO ₂ uitstoot jaar 2017 (kg per FTE)	doelstelling2018 CO ₂ uitstoot reductie (kg per FTE) t.o.v. 2-15	doelstelling2019 CO ₂ uitstoot reductie (kg per FTE) t.o.v. 2-15
	CO ₂ uitstoot (ton)	CO ₂ uitstoot per FTE (kg)						
scope 1	48,373	6,047	18,60%	21,6%	32-	4,741	-	-
scope 2	13,563	1,695	ntb	-	-	-	-	-
totaal	61,936	7,742		21,6%	32-	4,741	-	-

toename in 2017 van de uitstoot door groei, echter reductie per Fte. alleen scope 1 wordt weergegeven; na 10-2015 geen scope 2 meer door verhuizing
Niet duidelijk is de toe- of afname in aantal Fte's in 2018 en verder.

scope 1
onderlinge verhouding

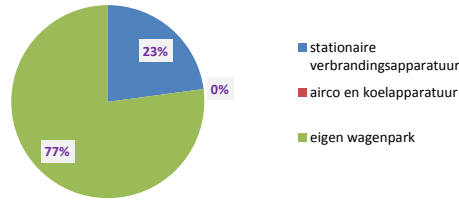
absolute getallen
 MDB BV+SSC BV

	2015	2016	2017
stationaire verbrandingsapparatuur	118,8	154,1	148,1
airco en koelapp	-	-	-
eigen wagenpark	399,6	368,5	376,6
totaal (ton CO₂)	518,3	522,6	524,7

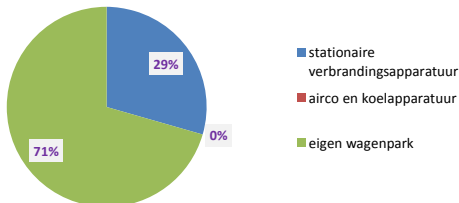
relatieve getallen
 MDB BV+SSC BV

	2015	2016	2017
stationaire verbrandingsapparatuur	23%	29%	28%
airco en koelapp	0%	0%	0%
eigen wagenpark	77%	71%	72%
totaal	100%	100%	100%

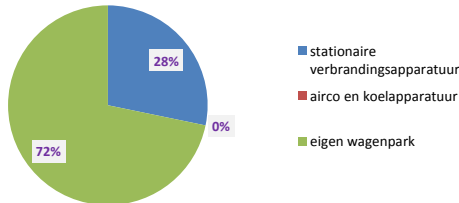
2015 onderlinge verhouding scope 1



2016 onderlinge verhouding scope 1



2017 onderlinge verhouding scope 1



scope 2
onderlinge verhouding

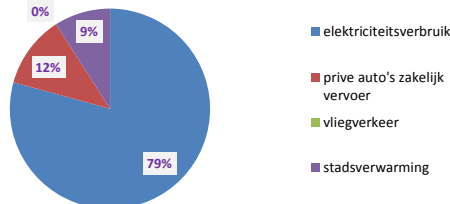
absolute getallen
 MDB BV+SSC BV

	2015	2016	2017
elektriciteitsverbruik	12,17	-	-
prive auto's zakelijk vervoer	1,79	2,04	1,30
vliegverkeer	-	0,22	-
stadsverwarming	1,39	-	-
totaal (ton CO₂)	15,35	2,26	1,30

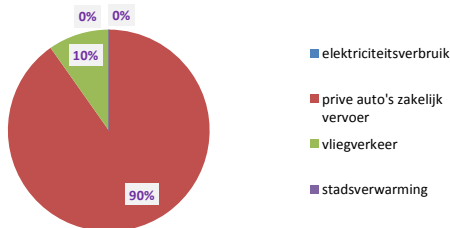
relatieve getallen
 MDB BV+SSC BV

	2015	2016	2017
elektriciteitsverbruik	79%	0%	0%
prive auto's zakelijk vervoer	12%	90%	100%
vliegverkeer	0%	10%	0%
stadsverwarming	9%	0%	0%
totaal	100%	100%	100%

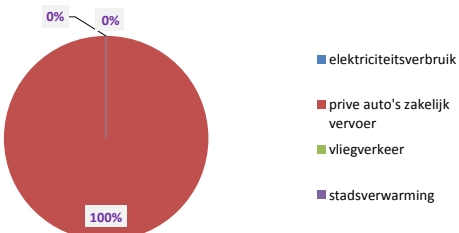
2015 onderlinge verhouding scope 2



2016 onderlinge verhouding scope 2



2017 onderlinge verhouding scope 2



SSC B.V. is verhuisd in oktober 2015, hierdoor vervalt de stadsverwarming. Tevens vervalt de opgaaf van elektra-grijze stroom